



ortadan kalkacak, diğer yandan toplum, ormanların ekolojik ve sosyal fonksiyonlarından daha yüksek seviyede yararlanabilecektir. Bu nedenle bu plan fonksiyonel yaklaşımla hazırlanmıştır.” ifadesi yer almaktadır. 156. ve 157. sayfalarda, ekolojik fonksiyonlu orman tanımları başlığı altında, “Doğayı Koruma Fonksiyonu” aşağıdaki şekilde açıklanmıştır:

*“Bazı orman alanları; doğal, bilimsel, estetik, biyolojik, ekolojik, jeolojik, tarihi, kültürel, ender bulunma gibi özellikleri barındırdıkları veya korudukları için korunmalıdır. Kendisini yenileme gücü olmayan veya çok az olan ve kendisi korunmaya gereksinim duyan orman alanları da vardır. Ormanın yapısının bozulması bu değerlerin zarar görmesine veya yok olmasına neden olabilir. Bu tür ormanlara “Doğayı Koruma Fonksiyonlu Ormanlar” denir.*

*Hızlı nüfus artışı sonucu ormanların bilinçsiz, kontrolsüz ve aşırı kullanımı, endüstriyel faaliyetlerin ormanlar üzerindeki olumsuz etkilerinin gün geçtikçe fazlalaşması sonucu doğadaki bozulmanın ve çöküşün durdurulması amacı ile ortaya çıkan doğanın ve doğal kaynakların korunması düşüncesi ve çalışmaları hızla yaygınlaşmaktadır. Bu bağlamda bazı orman alanlarının koruma altına alınması çalışmaları tüm dünyada olduğu gibi yurdumuzda da yapılmaktadır.*

*Doğal, bilimsel, estetik, biyolojik, ekolojik, jeolojik, tarihi, kültürel, ender bulunma gibi özellikleri ve güzellikleri nedeni ile değerli olan orman alanları ile yetişme ortamı şartlarında olumsuzluklar bulunan bazı orman alanları koruma altına alınabilir. Yani bir orman alanı bazı özelliklerinden dolayı değerli bulunduğu için korunabileceği gibi, ekolojik şartlardaki olumsuzluklar nedeni ile korunabilir.(taşlık, kayalık alanlar v.b. gibi).*

*Plan ünitesinde B-Doğayı Koruma (Sedir+Gökmar+Kızılcama) İşletme Sınıfı ekonomik fonksiyon için barındırdığı olumsuzlukları nedeniyle Doğayı Koruma İşletme Amacı içinde değerlendirilmiştir.”*

Orman Amenajman Planı'nın 159. sayfasında; işletme amaçları, koruma hedefleri ve bunların öncelikleri aşağıdaki şekilde açıklanmaktadır:

*“Ormanın çeşitli fonksiyonlarını bir araya getirirken yetişme ortamı şartlarını, ormanın bugünkü ve gelecekteki kuruluşunu, toplumun bugünkü ve gelecekteki ihtiyaçlarını göz önünde tutmak, ortaya çıkacak fonksiyon ve amaç uyumsuzluklarını ve çelişkilerini gidermek, işletme tekniğinde yapılacak kısıtlamaları belirlemek gerekir.*

*Orman fonksiyonu ile işletme amacı ve koruma hedefleri arasında sıkı bir ilişki vardır. Ormanın hangi fonksiyonundan veya fonksiyonlarından faydalanmak isteniyorsa, bu fonksiyonlardan faydalanma orman işletmesinin amaç veya hedefini oluşturur.*

*Orman ürünleri üretim fonksiyonu dışındaki diğer orman fonksiyonları, ekolojik ile sosyokültürel nitelikli olup, insanların hayatlarını güvence altına alan fonksiyonlardır. Ekolojik fonksiyonlarda işletme amacı yerine koruma hedefleri öncelik kazanır. Ülke ormanlarının ekosistem tabanlı fonksiyonel planlanmasında, “Orman Fonksiyonları, İşletme Amaçları ve Koruma Hedefleri Tablosu” kullanılır.*

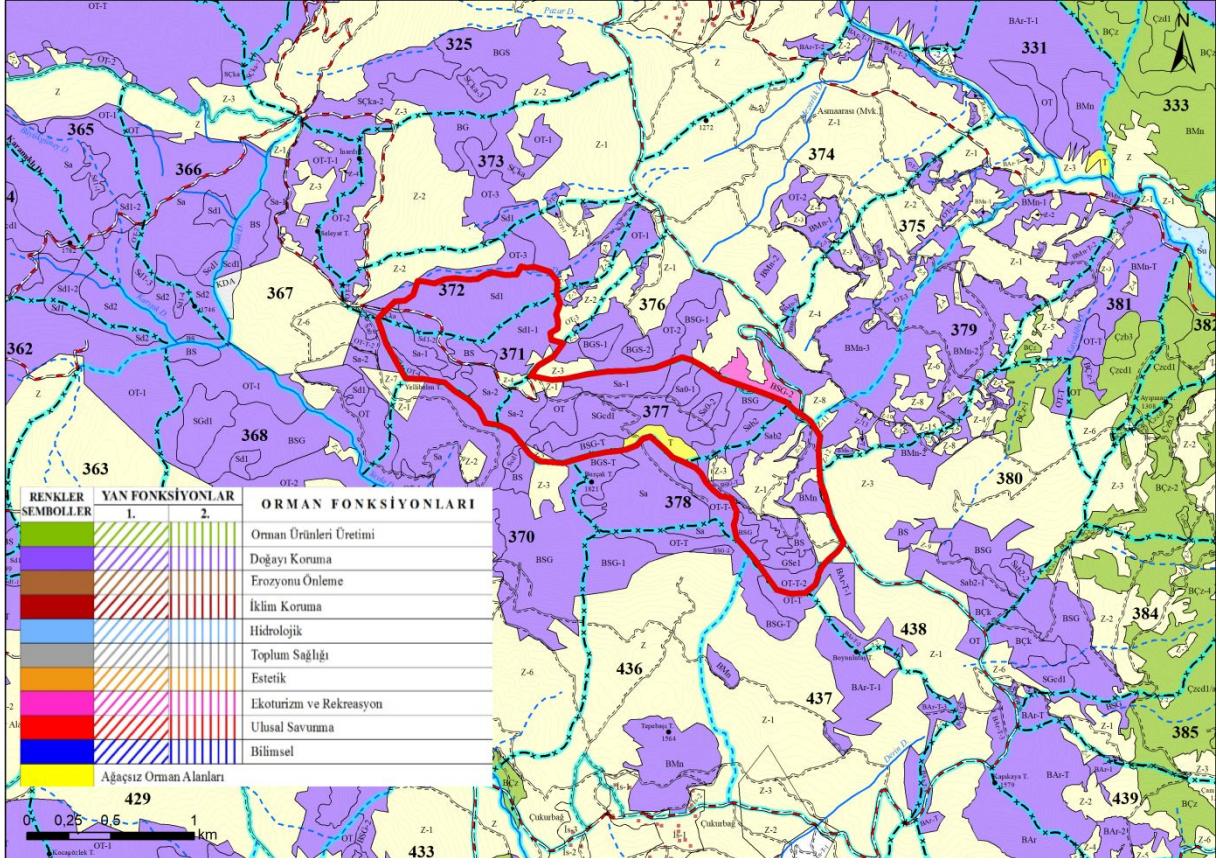
*Mülkiyeti ve tasarruf hakkı kime ait olursa olsun yukarıda sıralanan orman fonksiyonları ekosistem elemanları arasındaki karşılıklı ilişkilerin doğal bir sonucu olarak kendiliğinden ortaya çıkar ve hangisine talep varsa o fonksiyon işletme amacı veya koruma hedefi haline gelir. İşletme amaçları veya koruma hedefleri ile orman fonksiyonları arasındaki bu organik bağ sebebiyledir ki; orman kaynaklarının planlanmasında ilk aşama, plan ünitesi ormanlarında işletme amaçları ve koruma hedeflerine yönelik fonksiyonların belirlenmesidir. Planlama çalışmalarında bu aşama fonksiyon haritaları ile ortaya konulur.*



Taslak fonksiyon haritası, mevcut durum ve değişik kaynaklardan edinilen bilgiler ışığında, plan yapıcısı ve uygulayıcılar tarafından değerlendirilerek, ormanın üstleneceği fonksiyonlar ve buna bağlı olarak işletme amaçları ve koruma hedefleri belirlenir.

Ana amaç belirlenirken (FONK1) koruma hedefleri, işletme amaçlarından önceliklidir.”

Orman Amenajman Planı'na göre, kesimin yapılmakta olduğu ormanlar, Orman Amenajman Yönetmeliği'nde belirtilen ekolojik ana fonksiyon altında doğayı koruma fonksiyonlu ormanlardır.



Şekil 2. Amenajman planında, kesim alanı ve çevresindeki orman fonksiyonları

Ekolojik koşulların zor, kapalılığın düşük olduğu söz konusu alan, odun üretimine uygun değildir. Bu nedendir ki, amenajman planında doğayı koruma fonksiyonuna ayrılmıştır. Alanın büyüklüğü, ormanın kapalılığı ve kesilmesi planlanan ağaç sayısı dikkate alındığında, rehabilitasyon adı altında yapılan kesimle yüksek nicelikte odun elde edilmesinin amaçlandığı anlaşılmaktadır. Bu amaç ormanın yapısal özelliklerine de, amenajman planına da aykırıdır.

Orman alt tabakasındaki sedir gençliğinin üzerinin açılması için yaşlı ağaçların kesilmesi, odun üretiminin amaçlandığı ekonomik fonksiyonlu bir ormanda olağan bir uygulama olmakla birlikte, doğayı koruma fonksiyonlu bu ormanda gereksizdir. İnsan müdahalesi olmaksızın, ormandaki gençliğin gelişimi daha uzun zaman alacaktır, ancak bu ormanda odun üretimi amaçlanmadığından bu durum önemsizdir.

Ayrıca, kesilen ağaçların çapının 20-25 cm'ye kadar indiği görülmektedir. Kesilmiş olan bu ağaçların yıllık yaş halkaları, ağaçların sağlıklı olduğunu ve artımın hızla devam ettiğini göstermektedir.

Fotoğraflardan görüldüğü kadarıyla, yapılan kesimlerin uzun vadede ormana zarar vereceği söylenemez. Hatta toprağın işlenmesi, tohumlama ve fidan dikimi takviyesiyle ormanın sıklaşması söz konusu olabilir. Burada sorun, ekolojik fonksiyona ayrılmış bir alana dahi odun üretimi amacıyla

yaklaşılmasıdır. Alanın korunmasıyla ileride bazılarının anıtsal niteliğe ulaşması mümkün olan yaşlı ağaçlar, rehabilitasyon adı altında kesilmektedir. Yapılmakta olan kesim; hem plan uygulaması, hem teknik uygulama, hem de ekosistem anlayışı bakımından gereksiz bir işlemdir.

Orman Genel Müdürlüğü bünyesinde, ekonomik fonksiyon dışındaki ormanlarda odun üretimine öncelik verme anlayışı bu örnekle sınırlı değildir. Hem bilim ve tekniğe, hem mevzuata aykırı olan bu uygulamaya ve ülke genelindeki benzer uygulamalara son verilmelidir.

